



WWW.ЛИГОВКА-ЯМСКАЯ.РФ

ОФИЦИАЛЬНОЕ ПЕЧАТНОЕ ИЗДАНИЕ МУНИЦИПАЛЬНОГО СОВЕТА
МУНИЦИПАЛЬНОГО ОБРАЗОВАНИЯ ЛИГОВКА-ЯМСКАЯ

Лиговка- Ямская



6+

Специальный выпуск № 9

16 декабря 2020 года



МЕСТНАЯ АДМИНИСТРАЦИЯ ВНУТРИГОРОДСКОГО МУНИЦИПАЛЬНОГО ОБРАЗОВАНИЯ САНКТ-ПЕТЕРБУРГА МУНИЦИПАЛЬНЫЙ ОКРУГ ЛИГОВКА-ЯМСКАЯ

УПРАВЛЕНИЕ ПЕНСИОННОГО ФОНДА ИНФОРМИРУЕТ



ФСД ИЛИ РСД

С 2010 года в соответствии с Федеральным законом от 24.07.2009 № 213-ФЗ предусмотрено назначение социальной доплаты к пенсии неработающим пенсионерам, чей совокупный доход ниже величины прожиточного минимума в том регионе, где он проживает и получает пенсию.

Прожиточный минимум пенсионера ежегодно устанавливается в каждом регионе Российской Федерации законом субъекта Федерации.

Федеральная социальная доплата (ФСД) устанавливается неработающим пенсионерам в целях доведения общей суммы его общего материального обеспечения до величины прожиточного минимума пенсионера в субъекте Российской Федерации в соответствии со статьей 12.1 Федерального закона от 17 июля 1999 г. № 178-ФЗ «О государственной социальной помощи» (в редакции Федерального закона от 24 июля 2009 г. № 213-ФЗ), но не более чем в целом по Российской Федерации. ФСД выплачивается территориальным органом Пенсионного фонда Российской Федерации.

При установлении социальной доплаты к пенсии, учитывается весь совокупный доход пенсионера:

- 1) пенсии;
- 2) срочные пенсионные выплаты;
- 3) дополнительное материальное (социальное) обеспечение;
- 4) ежемесячная денежная выплата (включая стоимость набора социальных услуг);
- 5) денежные эквиваленты мер социальной поддержки по оплате пользования телефоном, по оплате жилых помещений и коммунальных услуг, по оплате проезда на всех видах пассажирского транспорта (городского, пригородного и междугородного), а также денежных компенсаций расходов по оплате указанных услуг.

Если регион устанавливает величину прожиточного минимума пенсионера выше, чем в Российской Федерации, социальную доплату к пенсии выплачивают органы социальной защиты населения, а не ПФР. Региональная социальная доплата (РСД) заменяет ФСД.

Статьей 28 Закона Санкт-Петербурга от 27.11.2019 № 614-132 «О бюджете Санкт-Петербурга на 2020 год и на плановый период

2021 и 2022 годов» величина прожиточного минимума пенсионера на 2020 год в Санкт-Петербурге установлена в размере 9514 рублей.

Эта величина выше, чем установленная на 2020 год в Российской Федерации – 9311 рублей, и поэтому, как уже было сказано выше, неработающим пенсионерам Санкт-Петербурга, чей совокупный доход ниже прожиточного минимума пенсионера, предусмотрено назначение РСД к пенсии.

Подробную информацию о назначении РСД можно получить в Информационно-справочной телефонной службе социальной защиты населения Санкт-Петербурга, телефон службы 334-41-44.

В соответствии с законом Ленинградской области от 4 декабря 2019 года № 94-оз «Об областном бюджете Ленинградской области на 2020 год и на плановый период 2021 и 2022 годов» величина прожиточного минимума пенсионера в Ленинградской области установлена в размере 9247 рублей. Эта величина не превышает минимум, установленный в Российской Федерации на 2020 год. Следовательно, неработающим пенсионерам Ленинградской области, чей совокупный доход ниже прожиточного минимума пенсионера в регионе, как и прежде, территориальным органом Пенсионного фонда Российской Федерации выплачивается ФСД.

Более подробную информацию о ФСД можно узнать на сайте ПФР www.pfrf.ru в разделе «Пенсионерам: Социальная доплата до уровня прожиточного минимума пенсионера».

ДОСТАВКА ПЕНСИЙ И ПЛАТЕЖНАЯ СИСТЕМА «МИР»

Отделением Пенсионного фонда по Санкт-Петербургу и Ленинградской области ежемесячно производится выплата пенсий и социальных пособий. Выплатный период продолжается с 3 по 22 число месяца. Право выбора доставочной организации принадлежит пенсионеру. Также необходимо выбрать способ ее получения (на дому, в кассе доставочной организации или на свой счет в банке).

Доставочными организациями являются:



– «Почта России» – пенсионер может получать пенсию на дом или самостоятельно в почтовом отделении по месту жительства. В этом случае каждому пенсионеру устанавливается дата получения пенсии в соответствии с графиком доставки, при этом пенсия может быть получена позднее установленной даты в пределах доставочного периода.

– Банк – пенсионер может получать пенсию в кассе отделения банка или оформить банковскую карту и снимать денежные средства через банкомат. Доставка пенсии за текущий месяц на счет производится в день поступления средств от территориального органа Пенсионного фонда России. Снять свои деньги с банковского счета можно в любой день после их зачисления.

В Санкт-Петербурге и Ленинградской области услуги по доставке предоставляет 36 банков, с их перечнем можно ознакомиться на сайте ПФР.

В случае выбора пенсионером организации, осуществляющей доставку, с которой у Отделения договор не заключен, рассмотрение заявления о доставке пенсии приостанавливается до заключения договора между Отделением и выбранной пенсионером организацией, осуществляющей доставку, но не более чем на три месяца. При этом в заявлении о доставке пенсии пенсионером указывается организация, осуществляющая доставку, которая будет доставлять ему пенсию на период заключения договора.

В соответствии с Федеральным законом «О национальной платежной системе», пенсионерам, пенсия которым назначается после 1 июля 2017 года и которые изъявили желание получать ее через кредитные учреждения (независимо от того, в каком конкретно банке открывается счет), выдается карта национальной платежной системы «Мир».

Пенсионеры, которые используют карты иных платежных систем, будут переведены на национальную платежную систему «Мир» по мере истечения срока действия текущих банковских карт. Установлен максимальный период перехода на «Мир» – до 1 июля 2020 года.

В то же время по своему желанию пенсионер может получить карту «Мир» и перевести на нее выплату пенсии и сегодня, не дожидаясь окончания срока действия прежней карты. При этом лично извещать ПФР об изменении реквизитов карты не нужно: сведения об этом в Управление ПФР поступят из кредитного учреждения.

Переход на карту «МИР» обязателен, если получение пенсии происходит на банковскую карту. Но если зачисление идет на счет по вкладу либо осуществляется через Почту России, в этом случае нет необходимости переходить на карту «Мир». Напоминаем, что способ доставки пенсии можно изменить. Для этого получателю пенсии необходимо обратиться в ПФР любым удобным способом:

– письменно, подав заявление в территориальный орган ПФР, который назначил пенсию (бланк заявления на выбор способа доставки пенсии);

– в электронном виде, подав соответствующее заявление через «Личный кабинет гражданина» на сайте ПФР.

МАТЕРИНСКИЙ КАПИТАЛ – 2020 В ВОПРОСАХ И ОТВЕТАХ

– Женщина родила первого ребенка в апреле 2020 г. Получит ли она право на материнский (семейный) капитал и в какой сумме?

– Да, мамам, родившим первенца в 2020 г., предоставляется право на материнский (семейный) капитал. Его размер составит 466 617 рублей.

– Женщина родила двоих детей до принятия закона о материнском (семейном) капитале в 2003 и 2006 годах. В январе 2020 г. у нее родился третий ребенок. Полагается ли ей материнский (семейный) капитал? Если полагается, то какой будет его размер?

– Да, ее право на материнский (семейный) капитал возникло в связи с рождением третьего ребенка и его размер составит 616 617 рублей.

– У мамы был один ребенок, рожденный в 2012 г. Она рожа-ет второго ребенка в мае 2020 г. Положен ли ей материнский (семейный) капитал и в какой сумме?

– Да, у нее возникает право на материнский (семейный) капитал. При этом, учитывая факт рождения второго ребенка в 2020 г., размер материнского (семейного) капитала у нее составит 616 617 рублей.

– В 2016 г. у женщины родились двойняшки. За материнским (семейным) капиталом не обращалась. В каком размере будет выдан сертификат на материнский (семейный) капитал в 2020 г.?

– Право женщины на материнский (семейный) капитал возникло в связи с рождением второго ребенка по действовавшем до 1 января 2020 г. правилам, размер материнского (семейного) капитала составит 466 617 рублей.

– Женщина родила первого ребенка в декабре 2019 г. Будет ли ей предоставлено право на материнский (семейный) капитал за первого ребенка в рамках принимаемого закона?

– Нет. Право на материнский (семейный) капитал за первого ребенка предоставляется мамам, которые родили первого ребенка начиная с 1 января 2020 г.

– Женщина получила сертификат на материнский (семейный) капитал в 2009 г. в связи с рождением второго ребенка. Получит ли она доплату в размере 150 000 рублей в 2020 г.?

– Доплата к размеру материнского (семейного) капитала не положена, принимая во внимание, что в этом случае ребенок, в связи с которым возникло право на материнский (семейный) капитал, родился в рамках ранее действующего правового регулирования. У этой мамы размер материнского (семейного) капитала составит 466 617 рублей.

– У женщины четверо детей. 2006, 2008, 2010 и 2017 г. р. Сертификат получила в 2010 г. в связи с рождением третьего ребенка. Положено ли ей увеличение размера материнского (семейного) капитала в случае рождения после 1 января 2020 г. пятого ребенка?

– В рассматриваемом случае у мамы возникло право на материнский (семейный) капитал в 2010 г. в связи с рождением третьего ребенка (ранее она не воспользовалась своим правом). При-

нимаемый закон не предоставляет право на новый материнский (семейный) капитал, а сохраняет ранее возникшее право. В этой связи сумма материнского (семейного) капитала у этой мамы составит по-прежнему 466 617 рублей.

Увеличение размера материнского (семейного) капитала на 150 000 руб. не положено.

– В январе 2020 г. у женщины родилась тройня. В каком размере будет выдан сертификат на материнский (семейный) капитал?

– Сертификат будет выдан на сумму 616 617 рублей.

– Мама имеет двух детей, 2012 и 2015 г. р., но при этом не обращалась в органы ПФР за выдачей сертификата на материнский (семейный) капитал. Она обращается за сертификатом в апреле 2020 г. В какой сумме будет установлен материнский (семейный) капитал?

– У этой женщины право на материнский (семейный) капитал возникло в 2015 г. в связи с рождением второго ребенка. Сертификат является документом, подтверждающим это право, но не документом, в связи с выдачей которого возникает право. В этой связи сумма материнского (семейного) капитала у этой мамы составляет 466 617 рублей как у лица, право на материнский (семейный) капитал которого возникло до вступления в силу нового законодательства.



– Женщина усыновила в 2020 г. первого ребенка. Полагается ли ей материнский (семейный) капитал?

– Право у этой женщины возникает в связи с усыновлением первого ребенка в размере 466 617 рублей.

– В 2018 г. женщина усыновила ребенка. В 2020 г. у нее родился ребенок. Положен ли ей материнский (семейный) капитал?

– Право у этой женщины возникает в связи с рождением второго ребенка в размере 616 617 рублей.

– Мужчина усыновил свою малолетнюю сестру после смерти ее матери, которая была единственным родителем. Решение суда вступило в законную силу в феврале 2020 г. Положен ли ему материнский (семейный) капитал?

– Право на материнский (семейный) капитал возникает у этого мужчины как у единственного усыновителя в размере 466 617 рублей.

– В 2016 г. мужчина усыновил ребенка. В 2019 г. он женился и ожидает в семье рождение ребенка в 2020 г. Положен ли ему сертификат на материнский (семейный) капитал?

– В данном случае право мужчины на материнский (семейный) капитал не возникает, но право на материнский (семейный) капитал в размере 466 617 рублей получит его супруга.

– Если жена тоже усыновит его первого ребенка, положена ли ей доплата в размере 150 000 рублей?

– Нет, доплата не положена, поскольку этот ребенок на момент рождения был пасынком (падчерицей).

– Одиноким мужчиной усыновил двоих детей, решение суда вступило в силу после 1 января 2020 г. В каком размере ему положен материнский (семейный) капитал?

– Право на материнский (семейный) капитал возникает у этого мужчины как у единственного усыновителя в размере 616 617 рублей.

НА САЙТЕ ПФР ПОЯВИЛСЯ НОВЫЙ ЭЛЕКТРОННЫЙ СЕРВИС, С ПОМОЩЬЮ КОТОРОГО МОЖНО ДИСТАНЦИОННО ПОДАТЬ ЗАЯВЛЕНИЕ О ДОБРОВОЛЬНОЙ УПЛАТЕ СТРАХОВЫХ ВЗНОСОВ

В «Личном кабинете гражданина» в разделе «Индивидуальный лицевой счет» появился новый сервис «Подать заявление о добровольном вступлении в правоотношения по ОПС», позволяющий подать заявление о добровольном вступлении в правоотношения по обязательному пенсионному страхованию дистанционно.

Напомним, что самостоятельно уплачивать страховые взносы в рамках обязательного пенсионного страхования могут:

- физические лица, применяющие специальный налоговый режим «Налог на профессиональный доход», постоянно или временно проживающие на территории России;

- физические лица в целях уплаты страховых взносов за себя, постоянно или временно проживающие на территории России, на которых не распространяется обязательное пенсионное страхование;

- индивидуальные предприниматели, адвокаты, нотариусы, арбитражные управляющие и иные лица, занимающиеся частной практикой, осуществляющие в качестве страхователей уплату страховых взносов в фиксированном размере, – в целях уплаты страховых взносов сверх фиксированного размера;

- физические лица в целях уплаты страховых взносов за другое лицо, за которое не осуществляется уплата страховых взносов в ПФР;

- граждане РФ, работающие за пределами территории РФ.

Ознакомиться с более подробной информацией можно на сайте ПФР в разделе «Добровольное вступление в правоотношения по обязательному пенсионному страхованию».

ПРОСТО, УДОБНО, ДИСТАНЦИОННО!



Услуги ПФР доступны
в ЭЛЕКТРОННОМ ВИДЕ

ПОЛУЧИТЬ ВЫПИСКУ ИЗ ЭЛЕКТРОННОЙ ТРУДОВОЙ КНИЖКИ МОЖНО САМОСТОЯТЕЛЬНО

Отделение ПФР по Санкт-Петербургу и Ленинградской области информирует, что с 2020 года у граждан появилась возможность получать сведения о трудовой деятельности из информационных ресурсов Пенсионного фонда.

Сведения из «Электронной трудовой книжки» можно получить с использованием электронного сервиса «Личный кабинет гражданина» интернет-портала «Пенсионный фонд Российской Федерации» www.pfrf.ru при наличии подтвержденной учетной записи.

Для этого необходимо в разделе «Электронная трудовая книжка» выбрать вкладку «Заказать справку (выписку) о трудовой деятельности». Информация будет сформирована в режиме online.

Форму «Сведения о трудовой деятельности, представляемые из информационных ресурсов Пенсионного фонда Российской Федерации (СТД-ПФР)» при необходимости можно распечатать, отправить по электронной почте и сохранить на внешнем носителе информации.

В случае если сведения из электронной трудовой книжки потребуются в виде бумажной выписки, можно обратиться в МФЦ либо в районное Управление ПФР. Данная услуга предоставляется экстерриториально, то есть в любой клиентской службе Пенсионного фонда, без привязки к месту жительства или работы человека.

Обращаем внимание, что в электронной версии трудовой книжки фиксируются такие кадровые мероприятия, как прием на работу, перевод на другую постоянную работу, увольнение, переданные работодателями в Пенсионный фонд в отношении работника и содержащиеся в его индивидуальном лицевом счете, начиная с 1 января 2020 года.

Кроме того, работодатель обязан передавать информацию о поданном работником заявлении о продолжении ведения трудовой книжки в бумажном виде либо о представлении сведений о трудовой деятельности в ПФР.

В случае если вышеперечисленные события имели место, но информация в выписке о трудовой деятельности отсутствует, необходимо обратиться к своему работодателю за уточнением причин непредставления сведений в ПФР.

С уважением, отдел по взаимодействию со СМИ ОПФР
Саватеева Анна Александровна
м. т. 20-29, тел. (812) 292-85-99.

СЕРТИФИКАТ ОБМЕНЯВАТЬ НЕ НАДО

1 марта 2020 года президент России подписал федеральный закон, который внес изменения в программу материнского (семейного) капитала.

Принятые поправки увеличили сумму государственной поддержки семей, расширили круг лиц, имеющих право на получение государственного сертификата, сделали распоряжение средствами материнского (семейного) капитала более простым и удобным, а также продлили срок действия программы до 31 декабря 2026 года.

Теперь материнский капитал для тех, у кого начиная с 1 января 2020 года родился (родится) второй ребенок, составляет 616 617 рублей. На такую же сумму могут рассчитывать семьи с рождением (усыновлением) третьего или последующего ребенка,

если ранее они не имели права на дополнительные меры государственной поддержки при рождении предыдущих детей (например, дети были рождены до 1 января 2007 года).

Семьям, получившим государственный сертификат в связи с рождением или усыновлением второго ребенка после 1 января 2020 года, обменивать сертификат не нужно. Увеличение размера материнского капитала произойдет в беззаявительном порядке в автоматическом режиме.

Чтобы убедиться в том, что размер материнского капитала увеличен, родители могут сформировать в «Личном кабинете гражданина» справку о размере материнского (семейного) капитала (его оставшейся части) на сайте ПФР либо получить ее при обращении в клиентскую службу районного Управления ПФР.

С уважением, отдел по взаимодействию со СМИ ОПФР
Саватеева Анна Александровна
м. т. 20-29, тел. (812) 292-85-99.

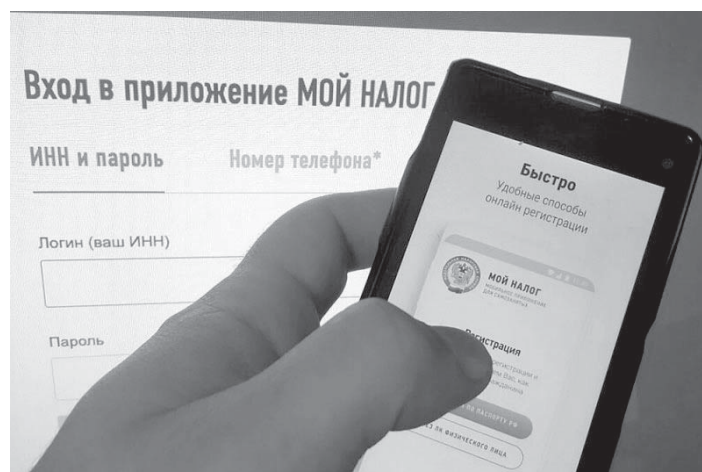
САМОЗАНЯТЫЕ МОГУТ ПЛАТИТЬ ВЗНОСЫ НА ПЕНСИЮ ЧЕРЕЗ МОБИЛЬНОЕ ПРИЛОЖЕНИЕ «МОЙ НАЛОГ»

Самозанятые граждане, применяющие налог на профессиональный доход, теперь могут делать добровольные отчисления на свою пенсию через мобильное приложение «Мой налог».

Приложение также позволяет самозанятым регистрироваться в Пенсионном фонде России в качестве страхователей, что является необходимым условием при уплате добровольных взносов.

Раньше, для того чтобы перечислять взносы, самозанятые лично или по почте подавали заявление о регистрации в Пенсионном фонде, а сами платежи совершали по реквизитам через банк.

Теперь все это можно делать непосредственно через приложение.



Заявление о постановке на учет плательщика добровольных взносов также принимается через личный кабинет на сайте Пенсионного фонда.

После регистрации в приложении страхователь получает доступ к информации о сумме взносов для уплаты в текущем году (стоимость страхового года), сведениям об учтенных платежах в Пенсионном фонде и размере стажа, который будет отражен на лицевом счете по окончании года.

Платить взносы можно двумя способами: перечислить сразу всю сумму за год или делать небольшие периодические отчисления.

При уплате страховых взносов в размере фиксированного платежа (в 2020 году это 32 448 рублей за полный календарный год) в страховой стаж засчитывается один год.

Размер стоимости страхового года рассчитывается с даты регистрации самозанятого в ПФР в качестве страхователя и с учетом нахождения на учете до конца года. В случае уплаты страховых взносов ниже фиксированной суммы в стаж будет засчитан период, пропорциональный сделанному платежу.

Напомним, самозанятые граждане, применяющие налог на профессиональный доход, не обязаны делать отчисления на пенсионное страхование, как, например, индивидуальные предприниматели или нотариусы, и формируют свою пенсию самостоятельно. В том числе за счет добровольных взносов.

С Уважением, отдел по взаимодействию со СМИ ОПФР
Саватеева Анна Александровна
м. т. 20-29, тел. (812) 292-85-99.

ЧТО ТАКОЕ ИПК?

Индивидуальный пенсионный коэффициент (ИПК) – это параметр, которым оценивается каждый календарный год трудовой деятельности человека с учетом ежегодных отчислений страховых взносов на обязательное пенсионное страхование в Пенсионный фонд. Каждый год работодатель перечисляет за своего работника страховые взносы в ПФР на будущую пенсию. Эти взносы автоматически пересчитываются из денег в пенсионные коэффициенты.

Таким образом, чем выше официальная заработная плата, тем больше пенсионных коэффициентов будет начислено. Стоимость пенсионного коэффициента, которая непосредственно повлияет

на размер будущей пенсии, устанавливается государством и ежегодно увеличивается.

Так, если в прошлом году максимально можно было заработать 9,13 пенсионных коэффициента, то в 2020 году – 9,57. С 2021 года максимальное количество коэффициентов, которые можно заработать за год, будет равно 10.

Напомним, что коэффициенты начисляются не только за период работы, но и за так называемые нестраховые периоды – периоды социально значимой деятельности человека:

- 1 год военной службы по призыву – 1,8
- 1 год ухода за инвалидом 1-й группы – 1,8
- 1 год ухода за гражданином, достигшим 80 лет, – 1,8
- 1 год ухода одного из родителей за первым ребенком до достижения им полутора лет – 1,8
- 1 год ухода одного из родителей за вторым ребенком до достижения им полутора лет – 3,6

1 год ухода одного из родителей за третьим ребенком до достижения им полутора лет – 5,4.

Для того чтобы была назначена страховая пенсия по старости, необходимо накопить требуемое в году выхода на пенсию количество пенсионных коэффициентов. Для тех, кто выходит на пенсию в 2020 году, минимальное количество пенсионных коэффициентов составляет 18,6.

Минимальное количество коэффициентов, которое требуется для назначения пенсии, увеличивается с каждым годом и к 2025 году достигнет 30.

Увидеть количество накопленных индивидуальных пенсионных коэффициентов можно при помощи электронного сервиса «Личный кабинет гражданина» интернет-портала «Пенсионный фонд Российской Федерации» www.pfrf.ru при наличии подтвержденной учетной записи.

Для этого необходимо в разделе «Индивидуальный лицевой счет» выбрать вкладку «Получить информацию о сформированных пенсионных правах».

Информация будет сформирована в режиме online.

С уважением, отдел по взаимодействию со СМИ ОПФР
Саватеева Анна Александровна
м. т. 20-29, тел. (812) 292-85-99.

НЕОБХОДИМО ИНФОРМИРОВАТЬ ПЕНСИОННЫЙ ФОНД ОБ ОБСТОЯТЕЛЬСТВАХ, ВЛЕКУЩИХ ПРЕКРАЩЕНИЕ ВЫПЛАТ ПФР

Законодательством Российской Федерации предусмотрен ряд выплат социального характера, которые осуществляет Пенсионный фонд, таких как: компенсационные выплаты неработающим трудоспособным лицам, осуществляющим уход за нетрудоспособными гражданами; социальные доплаты к пенсии; повышение к пенсии на ребенка, находящегося на иждивении родителя-пенсионера, и другие.

Существуют обстоятельства, при которых у граждан прекращается право на выплаты ПФР. Чаще всего это происходит при устройстве на работу, поскольку многие меры поддержки, оказываемые фондом, носят социальный характер и предоставляются при отсутствии у человека доходов от трудовой деятельности. К таким выплатам, например, относится компенсация ухаживающим за детьми-инвалидами и пожилыми людьми, предоставляемая неработающим гражданам.

Получатель выплаты не должен иметь никаких источников дохода, включая пособие по безработице и пенсию.

Если же гражданин своевременно не сообщил о трудоустройстве, назначении пенсии или получении пособия по безработице, может возникнуть переплата.

Напоминаем всем получателям мер государственной поддержки о необходимости своевременно информировать ПФР об обстоятельствах, влекущих прекращение выплат, тем более что сделать это возможно не выходя из дома, через «Личный кабинет гражданина» на сайте ПФР. Для этого в разделе «Пенсии» в подразделе «Подать заявление» нужно выбрать вкладку «О факте осуществления (прекращения) работы» либо «О прекращении выплаты пенсии».

С уважением, отдел по взаимодействию со СМИ ОПФР
Саватеева Анна Александровна
м. т. 20-29, тел. (812) 292-85-99.

СТРАХОВАЯ ПЕНСИЯ – ОСНОВНОЙ ВИД ПЕНСИИ В РОССИИ

Рассчитать будущую пенсию легко!

А Индивидуальные пенсионные коэффициенты

Начисляются за каждый рабочий год с официальной заработной платы. Максимальная величина пенсионного коэффициента, которую можно заработать в 2019 году, – 9,13, в 2020 году – 9,57, с последующим ежегодным увеличением до 10 к 2021 году.

В Стоимость пенсионного коэффициента

Устанавливается и ежегодно индексируется государством. В 2019 году стоимость пенсионного коэффициента – 87,24 рубля.

С Фиксированная выплата

Устанавливается и ежегодно индексируется государством. В 2019 году размер фиксированной выплаты – 5 334,19 рубля в месяц.

$$A \times B + C = \text{СТРАХОВАЯ ПЕНСИЯ}$$

Условия возникновения права на страховую пенсию по старости



Наличие минимальной продолжительности страхового стажа

В 2019 году – 10 лет, в 2020 году – 11 лет, с последующим ежегодным увеличением до 15 лет к 2024 году.



Наличие минимальной суммы пенсионных коэффициентов

В 2019 году – 16,2, в 2020 году – 18,6, с последующим ежегодным увеличением до 30 к 2025 году.



Достижение общеустановленного пенсионного возраста

В связи с изменениями в пенсионной системе предусмотрено поэтапное повышение пенсионного возраста. В 2019 году для женщин – 56 лет, для мужчин – 61 год, с последующим увеличением до 60 лет для женщин и до 65 лет для мужчин к 2028 году*.

Пенсионные коэффициенты начисляются также за социально значимые периоды жизни

ЗА ПОЛНЫЙ КАЛЕНДАРНЫЙ ГОД УСТАНОВЛЕННЫ ПЕНСИОННЫЕ КОЭФФИЦИЕНТЫ В СЛЕДУЮЩИХ РАЗМЕРАХ:

1,8 КОЭФФИЦИЕНТА

- Военная служба по призыву.
- Уход за ребенком-инвалидом, инвалидом I группы или гражданином, достигшим возраста 80 лет.
- Уход одного из родителей за первым ребенком до достижения им возраста 1,5 лет.

3,6 КОЭФФИЦИЕНТА

Уход одного из родителей за вторым ребенком до достижения им возраста 1,5 лет.

5,4 КОЭФФИЦИЕНТА

Уход одного из родителей за третьим и четвертым ребенком до достижения каждым из них возраста 1,5 лет.

Указанные периоды также включаются в стаж.

Пенсионные права через интернет

В личном кабинете гражданина на сайте ПФР www.pfrf.ru можно отслеживать формирование своей пенсии, включая стаж и количество заработанных коэффициентов. А с помощью персонального пенсионного калькулятора можно рассчитать примерный размер будущей страховой пенсии.

Чтобы войти в личный кабинет, зарегистрируйтесь и получите подтвержденную учетную запись в Единой системе идентификации и аутентификации на Портале государственных и муниципальных услуг www.gosuslugi.ru. Если вы уже зарегистрированы на портале, используйте ваши логин и пароль.

* Для граждан, которым по условиям прежнего законодательства предстояло выйти на пенсию в 2019–2020 гг., предусмотрена специальная льгота – выход на пенсию на полгода раньше нового пенсионного возраста.



КАК ПОМЕНЯТЬ СПОСОБ ДОСТАВКИ ПЕНСИИ

С приходом тепла и в нашей непростой климатической зоне наступил дачный сезон. Многие пенсионеры уезжают на свои «фазенды» на все лето. И казалось бы, уходи с головой в прелесть дачной жизни, но возникает одна проблема – необходимость ездить в город для получения пенсии.

В летний период пенсионеры, выезжающие в сельскую местность или на дачу, могут выбрать наиболее удобный для себя способ получения пенсии. Даже если вы никуда не уезжаете, но решите



ли поменять способ получения пенсии, вам поможет следующая информация.

Пенсионер вправе выбрать по своему усмотрению организацию, осуществляющую доставку пенсии: через почтовое отделение на дому или в кассе или путем зачисления пенсии на свой счет в кредитной организации. Кроме того, за пенсионера получать назначенную ему пенсию может выбранное им доверенное лицо. Выплата пенсии по доверенности, срок действия которой превышает один год, производится в течение всего срока действия доверенности при условии ежегодного подтверждения пенсионером факта регистрации его по месту получения пенсии.

Итак, разберемся с организациями, которые вам доставляют пенсию, – это «Почта России» и кредитная организация (банк), занимающаяся доставкой пенсий, с которой Отделение ПФР по Санкт-Петербургу и Ленинградской области заключен договор по доставке пенсий и других социальных выплат. Полный список этих организаций можно посмотреть на официальном сайте ПФР по приведенной ниже ссылке. Вы, конечно же, вправе выбрать и другую доставочную организацию, с которой у Отделения нет договора, но тогда необходимо будет подождать, когда между Отделением ПФР и выбранной организацией будет заключен договор на доставку пенсии, но не более чем три месяца.

Теперь о способах доставки пенсий:

– через «Почту России» – вы можете получать пенсию дома или самостоятельно в почтовом отделении по месту жительства. В этом случае каждому пенсионеру устанавливается дата получения пенсии в соответствии с графиком доставки, при этом пенсия может быть выплачена позднее установленной даты в пределах выплатного периода: с 3-го по 22-е число каждого месяца. Если пенсия не будет получена в течение шести месяцев подряд, то ее выплата приостанавливается. В этом случае для возобновления выплаты пенсии необходимо написать заявление в районное Управление ПФР;

– через банк – вы можете получать пенсию, переведенную на ваш счет.

Каждый месяц Отделение публикует на сайте график выплаты пенсий, ссылка приведена ниже.

Если вы хотите выбрать способ доставки пенсии или изменить его, вам необходимо уведомить об этом территориальный орган ПФР по месту нахождения выплатного (пенсионного) дела любым удобным для вас способом:

- письменно;
- в электронном виде, подав соответствующее заявление через «Личный кабинет гражданина» на сайте ПФР.

В заявлении необходимо указать доставочную организацию и способ доставки пенсии, а также реквизиты счета (если доставка пенсии будет осуществляться через банк).

Заявление можно подавать в территориальный орган ПФР по вашему выбору независимо от места жительства или пребывания.

Если заявление на изменение способа доставки пенсии поступило в территориальный орган ПФР до 20-го числа текущего месяца изменение организации, осуществляющей доставку пенсии, производится с 1-го числа месяца, следующего за месяцем обращения. При поступлении заявления после 20-го числа текущего месяца – с 1-го числа через один месяц после месяца обращения.

Например:

В территориальный орган ПФР ваше заявление поступило 19 июня (или в любой день с 1 по 20 июня включительно), тогда смена организации осуществляющей доставку пенсии произойдет с 1 июля.

Если ваше заявление поступило в территориальный орган ПФР 21 июня (или в другой день с 21 по 30 июня включительно), то смена организации осуществляющей доставку пенсии произойдет с 1 августа.

Еще раз обращаем внимание, что все выплаты осуществляются в соответствии с графиком выплаты пенсий.

Полезные ссылки:

Если остались вопросы обращайтесь, контакты и телефоны опубликованы на сайте ПФР: <http://www.pfrf.ru/branches/spb/contacts/>

График выплаты пенсий
http://www.pfrf.ru/branches/spb/info/~graghdanam/grafic_viplati_pensii

Выплата и доставка пенсий
<http://www.pfrf.ru/grazdanam/pensionres/dostavka/>

Выбор доставочной организации по доставке пенсий и других социальных выплат
<http://www.pfrf.ru/branches/spb/info/~graghdanam/1898>

ЕСЛИ У РАБОТНИКА НЕТ СНИЛС

У каждого работника должен быть документ, подтверждающий регистрацию в системе индивидуального (персонифицированного) учета. В нем указывается страховой номер индивидуального лицевого счета (СНИЛС). Этот документ сотрудник должен представить при приеме на работу.

Если по каким-то причинам у работника нет СНИЛС (например, у иностранных граждан, военных и т. д.), свидетельство может оформить работодатель – для этого нужно предоставить в ПФР форму «Анкета застрахованного лица» (АДВ-1).

Получить СНИЛС работник может и самостоятельно в территориальном органе ПФР.

Однако, учитывая ситуацию, связанную с эпидемией коронавируса, рекомендуем работодателям при приеме на работу таких

граждан самостоятельно зарегистрировать их в системе индивидуального (персонифицированного) учета путем направления в ПФР формы АДВ-1 в электронном виде с электронной цифровой подписью по телекоммуникационным каналам связи.

К системе электронного документооборота ПФР может подключиться любой работодатель, независимо от количества застрахованных лиц.

Для сведения: информация о порядке перехода страхователей на представление в ПФР документов в электронной форме размещена на странице Отделения ПФР по Санкт-Петербургу и Ленинградской области, открытой на официальном сайте www.pfrf.ru в блоке «Система электронного документооборота ПФР» подраздела «Страхователям» раздела «Информация для жителей региона».

ЗАРПЛАТА «В КОНВЕРТЕ»: РИСКИ И ПОСЛЕДСТВИЯ

Отделение Пенсионного фонда по Санкт-Петербургу и Ленинградской области обращает внимание граждан на то, что работодатель, который платит зарплату «в конверте», лишает достойной пенсии в будущем не только своих сотрудников, но и влияет на пенсии нынешних пенсионеров, поскольку от такой зарплаты не отчисляются страховые взносы на обязательное пенсионное страхование в Российской Федерации. Сведения о сумме страховых взносов на обязательное пенсионное страхование отражаются на индивидуальном лицевого счета гражданина и являются основой его будущей пенсии.



Многие думают, что главное – это деньги вовремя и сполна, а уж как получить – неважно. Не сразу человек понимает свою ошибку, вопросы начинают возникать при выходе на пенсию, при уходе в декретный отпуск, при оформлении инвалидности. Они не могут понять – отчего такие мизерные суммы им начислили? А все потому, что организация, где они работали, уплачивала минимальные страховые взносы и суммы, указанные в официальной ведомости, также были минимальные, а вся остальная заработная плата выплачивалась неофициально, или, как говорят, «в конверте».

Кроме того, у работника отсутствует возможность официально подтвердить размер получаемых им доходов в случае обращения за получением кредита на покупку (строительство) жилья, оплату обучения детей, лечения и т. п. Также, получая зарплату «в конверте», надо быть готовым, что болеть или находиться в отпуске придется за свой счет. Работодатель в лучшем случае оплатит эти дни по минимуму. То же самое ждет работника при получении производственной травмы.

Если говорить о социальном обеспечении населения (образование, здравоохранение и др.), то финансирование социальной сферы напрямую зависит от объема налоговых поступлений. То есть работник фактически меняет государственную поддержку на нелегальную часть дохода.

КАКОВА РОЛЬ НЕСТРАХОВЫХ ПЕРИОДОВ В ФОРМИРОВАНИИ СТРАХОВОЙ ПЕНСИИ?

Периоды работы, в течение которых за гражданина уплачиваются страховые взносы в Пенсионный фонд, называются страховыми. Нестраховые периоды – это те периоды, когда гражданин не работает и за него работодатель не уплачивает страховые взносы на обязательное пенсионное страхование, но его пенсионные права на страховую пенсию при этом формируются. Как и страховые, нестраховые периоды засчитываются в стаж, и за них начисляются пенсионные коэффициенты. К нестраховым периодам, за которые предусмотрено начисление пенсионных коэффициентов, относятся: периоды прохождения военной службы по призыву, период ухода одного из родителей за каждым ребенком до достижения им возраста полутора лет; периоды ухода трудоспособного лица за инвалидом I группы, ребенком-инвалидом или за лицом, достигшим возраста 80 лет. К ним относятся и периоды проживания супругов военнослужащих, проходящих военную службу по контракту, вместе с супругами в местностях, где они не могли трудиться в связи с отсутствием возможности трудоустройства (не более пяти лет в общей сложности). Также время проживания за границей супругов работников, направленных в консульские учреждения, дипломатические, торговые представительства Российской Федерации и представительства государственных органов РФ, квалифицируется как нестраховой период.

Условием включения этих периодов в страховой стаж является факт наличия предшествующих им или имевших место после них периодов осуществления трудовой деятельности. Наличие «нестраховых» периодов влияет не только на право назначения страховой пенсии, но и на размер пенсионных выплат.

Размер страховой пенсии определяется путем сложения всех заработанных пенсионных коэффициентов и умножения полученной суммы на стоимость годового пенсионного коэффициента, равного в 2020 году 93 рублям. За нестраховые периоды к сумме пенсионных коэффициентов добавляются дополнительные пенсионные коэффициенты. Например, за 1 год срочной службы в Вооруженных силах и год ухода за нетрудоспособным лицом начисляются 1,8 пенсионных коэффициента, за периоды ухода за первым ребенком в возрасте до полутора лет – 1,8 коэффициента за год отпуска, 3,6 – за второго, 5,4 – за один год ухода за третьим или четвертым ребенком.

ВЫПЛАТА ПЕНСИОННЫХ НАКОПЛЕНИЙ ПРАВОПРЕЕМНИКАМ

Пенсионные накопления формируются за счет страховых взносов, уплачиваемых работодателями; дополнительных взносов, перечисляемых в рамках Программы софинансирования пенсий, а также дохода от их инвестирования; за счет средств материнского капитала, направленных на формирование накопительной пенсии.

Правопреемниками пенсионных накоплений могут быть лица, указанные в заявлении гражданина. В заявлении также можно определить, в каких долях будут распределяться между ними эти средства.

Если такого заявления нет, то правопреемниками считаются родственники:

ЗАРПЛАТА В КОНВЕРТЕ?

Хорошая
пенсия будет
у работодателя



Зарплата влияет на размер пенсии

Основа вашей будущей пенсии – страховые взносы работодателя, которые он ежемесячно уплачивает за вас в Пенсионный фонд России.

Страховые взносы работодателя учитываются на индивидуальном лицевом счете, который ПФР открывает каждому работающему гражданину. Взносы формируют ваши пенсионные права. При «серых» схемах оплаты труда взносы либо уплачиваются в минимальном размере, либо не уплачиваются совсем. В таких случаях средства не поступают на пополнение вашего индивидуального лицевого счета в Пенсионном фонде России или ваша будущая пенсия формируется в минимальном размере.

Как посчитать, какой будет пенсия?

В личном кабинете на сайте ПФР есть пенсионный калькулятор, который на основе имеющихся у Пенсионного фонда России данных о зарплате, стаже и отчислениях вашего работодателя считает условный размер вашей будущей пенсии. Изменяя вводимые данные, можно увидеть, как меняется размер пенсии и от чего он зависит.



ПЕНСИОННЫЙ КАЛЬКУЛЯТОР ОНЛАЙН

Страховой стаж

Пенсионные коэффициенты

Возраст



Контроль работодателя

Проверяйте состояние вашего индивидуального лицевого счета в ПФР. Счет фиксирует, начислил ли работодатель страховые взносы. В будущем уплаченные страховые взносы определяют размер вашей пенсии.



Как проверить состояние индивидуального лицевого счета в ПФР

Удобнее всего проверять состояние индивидуального лицевого счета через личный кабинет на сайте Пенсионного фонда России www.pfrf.ru. Чтобы войти в личный кабинет, зарегистрируйтесь и получите подтвержденную учетную запись в Единой системе идентификации и аутентификации на Портале государственных и муниципальных услуг www.gosuslugi.ru. Если вы уже зарегистрированы на портале, используйте ваши логин и пароль.

Другие способы

ОНЛАЙН

через Единый портал государственных и муниципальных услуг



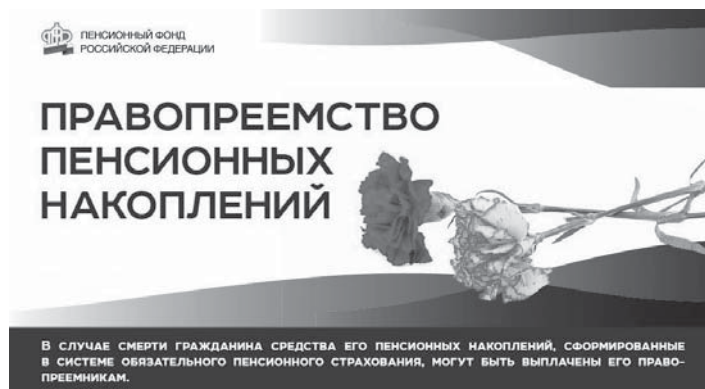
ЛИЧНО

в территориальном органе Пенсионного фонда России

или

через многофункциональный центр (МФЦ)





– в первую очередь дети, в том числе усыновленные, супруг и родители (усыновители);

– во вторую очередь братья, сестры, дедушки, бабушки и внуки.

Выплата средств пенсионных накоплений родственникам одной очереди осуществляется в равных долях. Правопреемники второй очереди имеют право на получение средств пенсионных накоплений, если отсутствуют родственники первой очереди.

Средства пенсионных накоплений выплачиваются наследникам, если смерть гражданина наступила:

– до назначения ему накопительной пенсии;

– после назначения срочной пенсионной выплаты (выплачивается остаток средств пенсионных накоплений).

Обратиться за назначением выплаты нужно не позднее 6 месяцев со дня смерти гражданина. В ином случае право на получение средств придется восстанавливать в судебном порядке.

Напоминаем, что с 30 марта 2020 года все Клиентские службы Пенсионного фонда РФ Санкт-Петербурга и Ленинградской области ведут прием граждан только по предварительной записи. Записаться на прием к специалистам можно через сервис «Запись на прием» на сайте www.es.pfrf.ru и по телефонам горячей линии, размещенным во вкладке «Структура Отделения» раздела «Контакты региона» на сайте ПФР.

ЛИЧНЫЙ КАБИНЕТ ГРАЖДАНИНА НА ОФИЦИАЛЬНОМ САЙТЕ ПФР

Жители Санкт-Петербурга и Ленинградской области могут воспользоваться «Личным кабинетом гражданина» на официальном сайте ПФР, чтобы подать в электронной форме любое заявление в Пенсионный фонд, не выходя из дома.

Государственные услуги ПФР в личном кабинете доступны для всех пользователей Единого портала государственных услуг (ЕПГУ) – физических лиц, имеющих подтвержденную учетную запись.

Регистрация на ЕПГУ осуществляется по ссылке <https://esia.gosuslugi.ru/registration/>. Получить подтвержденную учетную запись можно:

- лично, посетив один из Центров обслуживания (к которым также относятся все территориальные Управления ПФР по Санкт-Петербургу и Ленинградской области) с паспортом и СНИЛС;

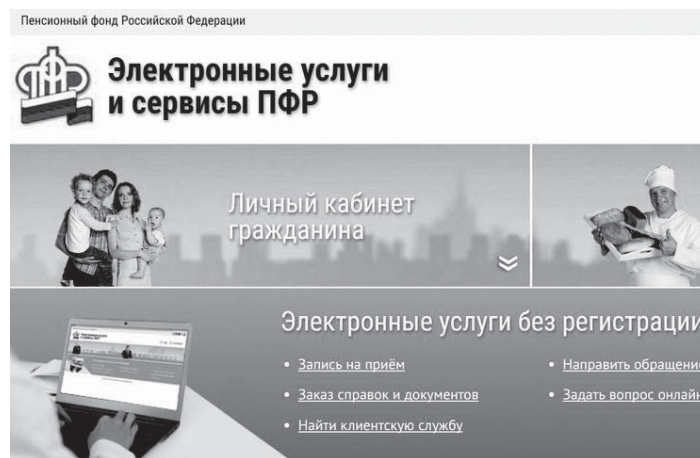
- по почте, заказав из профиля код подтверждения личности по Почте России; через онлайн-банки – веб-версии и мобильные приложения Сбербанка, Тинькофф Банка, Почта Банка (при условии,

что вы клиент банка, в котором собираетесь подтверждать учетную запись);

- с использованием Квалифицированной электронной подписи (КЭП) или Универсальной электронной карты (УЭК).

Ссылка на «Личный кабинет гражданина» расположена на главной странице официального сайта ПФР <https://www.pfrf.ru>.

В личном кабинете доступно 58 услуг ПФР. Здесь можно в электронной форме подать любое заявление в Пенсионный фонд: о назначении, доставке, перерасчете размера пенсии, ежемесячной денежной выплате, выдаче сертификата на материнский (семейный) капитал, дополнительной ежемесячной выплате в размере пяти тысяч рублей и многое другое. Также можно получить информацию и заказать справку о своих пенсионных накоплениях, социальных выплатах, средствах МСК и т. д.



Для подачи заявления необходимо выбрать электронный сервис и заполнить заявление. После заполнения всех полей заявления нужно нажать кнопку «Сформировать заявление». После этого электронное заявление будет направлено в выбранный территориальный орган ПФР. Информация о рассмотрении заявления и о принятом решении будет в дальнейшем отражена в «Личном кабинете гражданина» в «Истории обращений».

Официальный сайт ПФР также доступен для просмотра и с помощью мобильных телефонов. Бесплатное приложение ПФР, доступное для платформ IOS и Android, дает возможность воспользоваться ключевыми функциями, которые представлены в электронном сервисе «Личный кабинет гражданина» на сайте Пенсионного фонда России (www.pfrf.ru).

НА ПЕНСИЮ – НЕ ВЫХОДЯ ИЗ ДОМА!

В целях профилактики и снижения рисков распространения коронавирусной инфекции назначение пенсий по старости будет производиться без посещения территориальных Управлений Пенсионного фонда. Временный порядок касается граждан, в отношении которых проведена заблаговременная работа и имеющих право на пенсию с 1 апреля по 30 июня 2020 года.

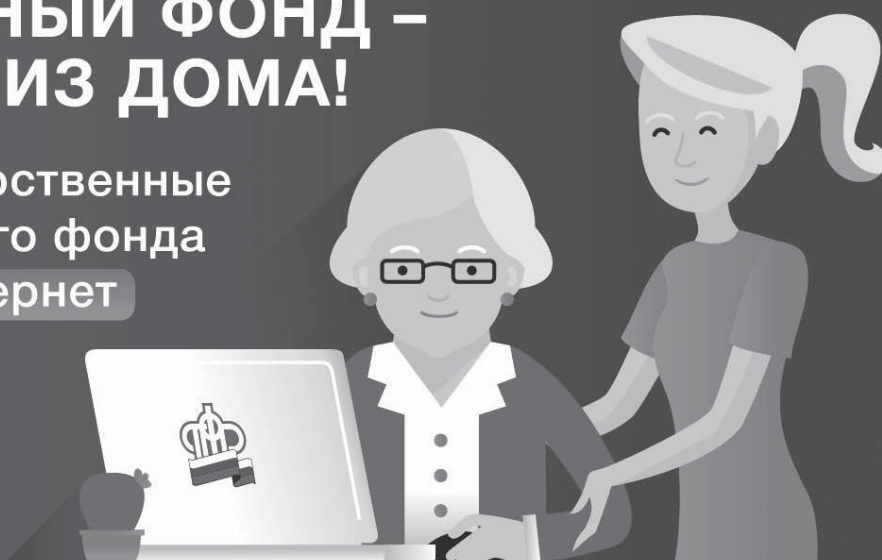
Заблаговременная работа проводится как лично гражданами, выходящими на пенсию, так и страхователями в рамках электронного взаимодействия работодателей и Пенсионного фонда РФ.

Благодаря заблаговременной работе будущему пенсионеру при наступлении права остается только направить соответствующее заявление в Управление ПФР, если он занимается пенсией лично, а если через работодателя, то право сотрудника на обращение за назначением страховой пенсии происходит путем предоставления

В ПЕНСИОННЫЙ ФОНД – НЕ ВЫХОДЯ ИЗ ДОМА!

Получайте государственные услуги Пенсионного фонда России **через интернет**

ES.PFRF.RU



Электронные сервисы Пенсионного фонда



Работающим гражданам

- Получить выписку о состоянии индивидуального лицевого счета в ПФР
- Узнать количество своих пенсионных коэффициентов и продолжительность стажа
- Рассчитать будущую страховую пенсию на пенсионном калькуляторе
- Контролировать начисление страховых взносов вашим работодателем
- Подать заявление о назначении пенсии и выборе способа ее доставки
- Подать заявление о получении сертификата на материнский (семейный) капитал и распоряжении его средствами
- Получить справку, подтверждающую предпенсионный возраст
- Узнать страховщика по формированию пенсионных накоплений
- Подать заявление о назначении срочной или единовременной выплаты из средств пенсионных накоплений



Пенсионерам

- Получить информацию о пенсионном обеспечении и установленных социальных выплатах
- Подать заявление об изменении способа доставки пенсии и социальных выплат
- Подать заявление о назначении ежемесячной денежной выплаты и предоставлении набора соцуслуг
- Получить справку, подтверждающую предоставление набора социальных услуг
- Подать заявление о факте осуществления (прекращения) работы
- Подать заявление о компенсации расходов на оплату стоимости проезда пенсионерам-северянам к месту отдыха и обратно
- Подать заявление о компенсации расходов, связанных с переездом пенсионеров-северян и членов их семей из районов Крайнего Севера и приравненных к ним местностей



Всем

- Контролировать свое участие в Программе государственного софинансирования пенсии
- Записаться на прием в ПФР
- Задать вопрос специалисту ПФР онлайн
- Заказать справки и документы
- Направить обращение в ПФР
- Сформировать платежный документ

Ваш личный кабинет



на сайте Пенсионного фонда России www.pfrf.ru и в мобильном приложении «ПФР Электронные сервисы»



Чтобы воспользоваться электронными услугами ПФР, зарегистрируйтесь и получите подтвержденную учетную запись в Единой системе идентификации и аутентификации (ЕСИА) на Портале государственных и муниципальных услуг gosuslugi.ru.



Зарегистрироваться и получить подтвержденную учетную запись в ЕСИА можно в клиентской службе Пенсионного фонда России. Если вы уже зарегистрированы на портале, используйте ваши логин и пароль.



С полным перечнем государственных услуг, предоставляемых в электронном виде, можно ознакомиться в личном кабинете гражданина на сайте ПФР.



работодателем заявления и документов для назначения пенсии в электронном виде.

С введением предпенсионного возраста заблаговременная работа начинается за 5 лет до наступления пенсионного возраста. Напомним, что с января по июнь 2020 года на пенсию по старости, то есть на общих основаниях, выходят женщины и мужчины, родившиеся во второй половине 1964 года и 1959 года соответственно.

С согласия гражданина пенсия назначается по сведениям о стаже и зарботке, а также нестраховым периодам (срочная служба в армии, уход за детьми до полутора лет, уход за престарелыми и т. д.), имеющихся в информационных базах Пенсионного фонда России.

Также в рамках заблаговременной работы специалистами Управлений может проводиться работа по проверке и подготовке документации будущих пенсионеров. Для этих целей происходит обзвон будущих пенсионеров, уточняются сведения о стаже, заработной плате, объясняется возможность направления документов через личный кабинет на сайте ПФР.

Просим обратить ваше внимание на то, что от специалистов Пенсионного фонда звонок может поступить только тем гражданам, кто уже участвует в заблаговременной работе по назначению пенсии, то есть звонят только будущим пенсионерам! Если вам позвонили на телефон, представились сотрудником Пенсионного фонда, назвали ваши персональные данные и первые цифры банковской карты, а затем попросили сообщить паспортные данные и полный номер банковской карты – это мошенники! Их цель – завладеть данными банковской карты и снять с нее деньги. Специалисты Пенсионного фонда никогда не осуществляют вышеуказанные действия. При малейшем сомнении в правомерности звонка, не сообщайте никакие свои данные и обратитесь на телефон горячей линии Управления для уточнения.

Заявления о назначении и доставке пенсии будущие пенсионеры могут подать в электронном виде через личный кабинет на сайте ПФР или на Портале госуслуг. При этом гражданин должен иметь регистрацию на Портале госуслуг с подтвержденной учетной записью.

Если при заполнении электронного заявления у человека возникнут затруднения, можно обратиться за помощью, позвонив по номеру горячей линии того района, куда подается заявление на назначение пенсии. Все номера горячих линий указаны на сайте ПФР: <http://www.pfrf.ru/branches/spb/contacts/>.

ОБРАЩАЙТЕСЬ ЗА УСЛУГАМИ ПЕНСИОННОГО ФОНДА ДИСТАНЦИОННО

Отделение ПФР по Санкт-Петербургу и Ленинградской области обращается к гражданам и настоятельно рекомендует отложить посещение клиентских служб во избежание заражения опасной для жизни инфекцией. Рекомендуем пользоваться электронными услугами на сайте ПФР и Портале госуслуг, а также почтой.

На сегодняшний день в «Личном кабинете гражданина» на официальном сайте ПФР доступно 58 услуг ПФР. Здесь можно в электронной форме подать любое заявление в Пенсионный фонд: о назначении, доставке, перерасчете размера пенсии, ежемесячной денежной выплате, выдаче сертификата на материнский (семейный) капитал, дополнительной ежемесячной выплате в размере пяти тысяч рублей и многое другое. Также можно получить информацию и заказать справку о своих пенсионных накоплениях, социальных выплатах, средствах МСК и т. д.

Без регистрации на Портале госуслуг через «Личный кабинет гражданина» на официальном сайте ПФР можно направить письма, обращения и т. д.



Кроме того, корреспонденцию можно передать через специальные ящики (боксы), расположенные при входе в здания клиентских служб.

Устную консультацию можно получить по телефону горячей линии Отделения ПФР – 8 (812) 292-85-92 или по телефонам территориальных органов ПФР, которые можно найти на официальном сайте ПФР в разделе «Контакты региона».

Важно! В соответствии с Федеральным законом от 27.07.2006 № 152-ФЗ «О персональных данных» по телефону мы не сможем дать ответ на вопрос, содержащий персональные данные, если у пенсионера нет «кодового» слова. «Кодовое» слово можно установить в профиле пользователя в «Личном кабинете гражданина».

Наши специалисты помогут найти решение любого вопроса, вам не придется обращаться в клиентские службы лично.

Если все же посещение отложить невозможно, просим предварительно записываться на прием через сайт ПФР – «Личный кабинет гражданина» – «Запись на прием» или по телефонам горячих линий, указанным на сайте ПФР в разделе «Контакты региона».

Убедительная просьба ко всем посетителям! Обязательно во время визита соблюдайте меры профилактики по борьбе с коронавирусом!

Убедительная просьба к гражданам, умеющим пользоваться электронными услугами! Помогайте старшим, берегите их здоровье и время!

В КАКИХ СЛУЧАЯХ МОГУТ ПРОИЗВОДИТЬСЯ УДЕРЖАНИЯ ИЗ ПЕНСИИ

В случаях, предусмотренных законодательством Российской Федерации [1], из пенсии могут производиться удержания.

Получатели пенсии должны знать, что удержания производятся на основании:

- исполнительных документов (например, на основании постановления службы судебных приставов);
- решений органов ПФР о взыскании сумм пенсий, излишне выплаченных пенсионеру (например, пенсионер, получающий повышение фиксированной выплаты к страховой пенсии на ребенка, достигшего 18 лет и обучающегося в образовательном учреждении, не сообщил о его отчислении. Со следующего месяца после отчисления право на получение повышения фиксированной выплаты к страховой пенсии было утрачено, но ее выплата продол-

[1] Федеральный закон от 28.12.2013 № 400-ФЗ «О страховых пенсиях».

жалась еще два месяца. В результате образовалась переплата, которую Пенсионный фонд может взыскать из пенсии виновного лица на основании решения);

- решений судов о взыскании сумм пенсий вследствие злоупотреблений со стороны пенсионера, установленных в судебном порядке.

При удержании из пенсии по исполнительным документам за гражданином должно быть сохранено 50 процентов от суммы пенсии. Указанное ограничение не применяется при взыскании алиментов на несовершеннолетних детей, возмещении вреда, причиненного здоровью, возмещении вреда лицам, понесшим ущерб в результате смерти кормильца, и возмещении ущерба, причиненного преступлением. В этих случаях размер удержаний может достигать 70 процентов.

Удержания на основании решений органов ПФР производятся в размере, не превышающем 20 процентов установленной пенсии. Получателей пенсии обязательно уведомляют о вынесенных решениях в письменном виде.

Удержания производятся в размере, исчисляемом из размера установленной пенсии. При предъявлении нескольких требований о взыскании из пенсии также соблюдаются правила о предельных размерах удержаний.

При возникновении вопросов следует обращаться в Управление ПФР по месту получения пенсии.

НАДБАВКА ПРИ ДОСТИЖЕНИИ 80 ЛЕТ

При достижении 80-летнего возраста пенсия граждан, получающих страховую пенсию по старости, увеличивается на сумму, равную фиксированной выплате к страховой пенсии, которая ежегодно индексируется. С 1 января 2020 г. размер фиксированной выплаты составил **5686,25 руб., по сравнению с 2019 годом увеличение произошло на 352,06 руб.**

Прибавка положена со дня достижения 80-летнего возраста получателям страховой пенсии по старости, кроме инвалидов I группы (у них фиксированная выплата уже установлена в двойном размере). Кроме того, подобная выплата предоставляется исключительно пенсионерам, получающим страховую пенсию по старости. Граждане, достигшие возраста 80 лет и получающие социальную пенсию по старости, претендовать на доплату не вправе.

Важно! Никаких заявлений подавать в ПФР не нужно. Прибавка назначается в беззаявительном порядке и начисляется со следующего месяца после исполнения 80 лет, с доплатой с даты рождения.

Также у указанных граждан по достижении 80 лет возникает право на оформление компенсации по уходу за ними неработающего трудоспособного лица. Компенсация устанавливается в заявительном порядке. Соответствующие заявления должны написать как пенсионер, так и ухаживающее лицо. Компенсационную выплату пенсионер получает вместе с пенсией. Величина компенсации на 2020 г. составляет 1200 рублей.

В условиях неблагоприятной эпидемиологической обстановки приоритетным способом подачи заявления для оформления компенсационной выплаты является электронный: на сайте ПФР или на портале госуслуг.

Если все же возникает необходимость посещения территориального органа Пенсионного фонда, это делается **исключительно по предварительной записи**, чтобы прийти к назначенному вре-



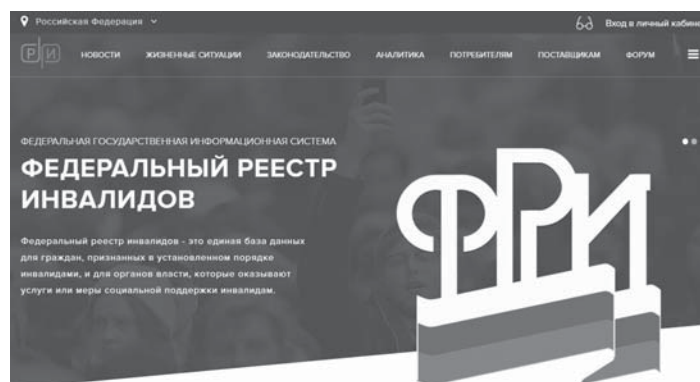
мени и таким образом снизить риск заражения коронавирусной инфекцией.

Записаться на прием можно через «Электронные услуги и сервисы» на сайте ПФР www.es.pfrf.ru/znp/ или же по телефонам горячих линий, которые можно посмотреть на сайте ПФР в разделе «Контакты региона» <http://www.pfrf.ru/branches/spb/contacts/>. Берегите себя, своих близких и будьте здоровы!

ДЛЯ ЧЕГО НУЖНА ФЕДЕРАЛЬНАЯ ГОСУДАРСТВЕННАЯ ИНФОРМАЦИОННАЯ СИСТЕМА «ФЕДЕРАЛЬНЫЙ РЕЕСТР ИНВАЛИДОВ» (ФГИС ФРИ)

ФГИС ФРИ – информационная система, которая содержит полные сведения о гражданах, признанных в установленном порядке инвалидами, в том числе о детях-инвалидах. На сегодняшний день ФРИ содержит данные о 12 миллионах инвалидов в России.

Сведения, содержащиеся в реестре, необходимы не только для информирования граждан, но и для органов государственной власти, которые используют эти данные, чтобы предоставить необходимые инвалидам услуги, это позволяет избежать многократного и разнонаправленного документооборота между органами власти.



Для граждан на базе данных ФГИС ФРИ разработан сайт sfri.ru. Первое, на что стоит обратить внимание на сайте, – это «Личный кабинет инвалида».

«Личный кабинет инвалида» дает возможность гражданину:

- посмотреть сведения о себе, включенные в ФГИС ФРИ, в том числе о группе и причине инвалидности;

- узнать предусмотренную программу мероприятий по медицинской, профессиональной и социальной реабилитации и абилитации, а также о дате выдачи и сроке ее окончания;

- посмотреть сведения о ходе исполнения мероприятий, предусмотренных индивидуальной программой реабилитации и абилитации инвалида (ИПРА);

- узнать виды, формы и количество необходимых реабилитационных мероприятий, номер и дату протокола проведения медико-социальной экспертизы гражданина, а также номер ПРП и срок ее окончания;

- посмотреть сведения о пенсионном обеспечении и социальных выплатах, предоставляемых гражданину, сведения о получении государственной социальной помощи в виде набора социальных услуг, о выплатах по линии Роструда, а также сведения об оказании санаторно-курортного лечения;

- узнать о назначенной высокотехнологичной помощи и назначенном лекарственном обеспечении;

- оценить качество предоставления услуги путем прохождения социологического опроса.

Также в личном кабинете инвалид может:

- подать заявление:

- на сопровождение при содействии занятости;

- на регистрацию транспортного средства для реализации права на бесплатную парковку;

- перейти в личный кабинет гражданина на сайте ПФР и подать заявления о назначении пенсии, о доставке пенсии, о назначении ежемесячной денежной выплаты и др.;

- через Единый портал Государственных услуг (ЕПГУ) получить услуги различных государственных ведомств (Фонда социального страхования РФ, Федеральной налоговой службы, Федерального фонда обязательного медицинского страхования, Федеральной службы по труду и занятости и др.), подать заявление на проведение медико-социальной экспертизы.

Как получить доступ к личному кабинету инвалида

Чтобы войти в личный кабинет инвалида, необходимо зарегистрироваться и получить подтвержденную учетную запись в Единой системе идентификации и аутентификации (ЕСИА) на портале Госуслуг www.gosuslugi.ru. Если гражданин уже зарегистрирован, при входе в личный кабинет на сайте ФГИС ФРИ ему необходимо использовать свои логин и пароль.

Доступ к личному кабинету могут также иметь законные представители детей-инвалидов. Это позволяет законному представителю получить всю необходимую информацию для реализации прав ребенка-инвалида, а также защиты его интересов.

Открытые данные об инвалидах

Аналитический раздел разработан как для граждан, так и для общественных организаций. Открытый доступ к нему позволяет каждому пользователю узнать всю статистическую информацию по разным показателям: численность инвалидов по возрасту, полу, группе инвалидности и т. п.

Поставщики информации в ФГИС ФРИ:

- Федеральное бюро медико-социальной экспертизы;
- Федеральное медико-биологическое агентство;
- Пенсионный фонд России;
- Фонд социального страхования России;

- Федеральная служба по надзору в сфере образования и науки;
- Федеральная служба по труду и занятости России;
- Министерство здравоохранения России;
- органы власти субъектов России.

На основе поступающих данных из соответствующих органов и ведомств о гражданах с инвалидностью формируется информационная система ФГИС ФРИ.

Федеральный реестр в вашем смартфоне

Доступ к личному кабинету инвалида осуществляется не только с компьютера, но и с мобильного телефона. Для удобства граждан разработано приложение «ФГИС ФРИ». Дистанционно со своего мобильного телефона можно также отследить данные, отображаемые на портале ФРИ.

МНОГОДЕТНЫЕ МАМЫ ИМЕЮТ ПРАВО НА ДОСРОЧНОЕ ПЕНСИОННОЕ ОБЕСПЕЧЕНИЕ

После вступления в силу нового пенсионного закона [1] в 2019 году список многодетных мам, которые получили право выходить на заслуженный отдых досрочно, расширился. Правом на досрочное пенсионное обеспечение теперь могут воспользоваться и мамы, которые воспитали четырех и даже трех детей.

Так, мамам трех детей пенсия может быть назначена в 57 лет, четырех – в 56 лет, а пятерых, как и прежде, в 50 лет.

Для досрочного выхода на пенсию многодетным мамам необходимо выполнение ряда условий:



- воспитать детей до достижения ими восьмилетнего возраста;
- выработать в общей сложности 15 лет страхового стажа;
- заработать не менее 30 пенсионных коэффициентов.

[1] Федеральный закон от 03.10.2018 № 350-ФЗ «О внесении изменений в отдельные законодательные акты Российской Федерации по вопросам назначения и выплаты пенсий».

АЛЬТЕРНАТИВНЫЕ СПОСОБЫ ОБРАЩЕНИЯ ЗА УСЛУГАМИ ПФР

Получить услуги Пенсионного фонда можно привычным для большинства граждан способом – при личном обращении в клиентскую службу УПФР.

Однако не все знают, что сегодня большинство услуг Пенсионного фонда можно получить не выходя из дома – через интернет. Все услуги и сервисы, предоставляемые ПФР в электронном виде, объединены в Личном кабинете на сайте www.pfrf.ru.

Для получения услуги в электронном виде необходимо пройти регистрацию на Едином портале государственных услуг (gosuslugi.ru) и иметь подтвержденную учетную запись. Логин и пароль, указанные при регистрации на Портале госуслуг, используются для входа в Личный кабинет на сайте ПФР.

Для граждан, у которых отсутствует возможность воспользоваться электронными сервисами ПФР с домашнего компьютера или мобильного телефона, во всех 39 клиентских службах ПФР Санкт-Петербурга и Ленинградской области установлены «гостевые» компьютеры.

Такие «гостевые» компьютеры с выходом на Портал госуслуг и сайт ПФР, где размещен Личный кабинет, расположены в зонах самообслуживания. С их помощью посетители, в том числе и люди старшего возраста, могут получить услуги ПФР, а также иные государственные услуги в электронном виде. При необходимости специалист клиентской службы окажет помощь в получении услуги.

Кроме того, в клиентских службах можно зарегистрироваться, подтвердить, восстановить или удалить учетную запись на Портале госуслуг.

Еще один способ дистанционного получения услуг ПФР – персональное телефонное консультирование граждан с использованием кодового (секретного) слова. Кодовое слово – это своеобразный пароль, который применяется для дополнительной идентификации личности при получении информации по вопросам предоставления мер социальной защиты (поддержки), установления пенсий и различных социальных выплат. Оно дает возможность при звонке на горячую линию получить по телефону консультацию по вопросам, содержащим персональные данные гражданина.

Устанавливается кодовое слово по заявлению гражданина, которое может быть подано им лично или через представителя в клиентской службе любого территориального органа ПФР.

Самый удобный способ – установить кодовое слово через Личный кабинет на сайте ПФР. Для этого необходимо войти в свой профиль пользователя, нажать на ФИО в верхней части сайта и в разделе «Настройки идентификации личности посредством телефонной связи» установить кодовое слово. Здесь же, если возникнет необходимость, можно его и изменить.

Зачастую такая консультация избавляет человека от личного посещения ПФР.

УСЛУГИ В КЛИЕНТСКИХ СЛУЖБАХ ПФР ПРЕДОСТАВЛЯЮТСЯ ПО ПРЕДВАРИТЕЛЬНОЙ ЗАПИСИ

Управление ПФР в Центральном районе Санкт-Петербургу напоминает, что в целях предупреждения рисков заражения коронавирусной инфекцией прием граждан во всех клиентских службах ведется по предварительной записи. Записаться на прием можно через официальный сайт ПФР и по телефону.

Для записи через интернет на сайте www.pfrf.ru нужно воспользоваться электронным сервисом «Запись на прием» в «Личном кабинете гражданина». Проходить какую-либо регистрацию для этого не требуется. При необходимости запись можно перенести или отменить через этот же сервис.

Также записаться на прием можно по телефонам горячей линии, которые размещены на сайте www.pfrf.ru в разделе «Контакты региона». Для этого нужно зайти в подраздел «Структура отделения» и выбрать территориальное управление ПФР.

Для того чтобы реже посещать общественные места, Пенсионный фонд рекомендует обращаться за государственными услугами ПФР дистанционно – через «Личный кабинет гражданина» на сайте ПФР или на Портале государственных услуг www.gosuslugi.ru.

Электронные сервисы ПФР охватывают большинство направлений деятельности ПФР. На сегодняшний день с помощью Личного кабинета можно заказать справки, изменить способ доставки пенсии, получить выписку о состоянии индивидуального лицевого счета в ПФР, узнать страховщика по формированию пенсионных накоплений, подать заявление о назначении пенсии, ЕДВ и выборе способа их доставки, узнать размер (остаток) средств материнского капитала и получить другие государственные услуги ПФР.

На сайте ПФР через онлайн-приемную можно задать любой вопрос, относящийся к компетенции Пенсионного фонда.

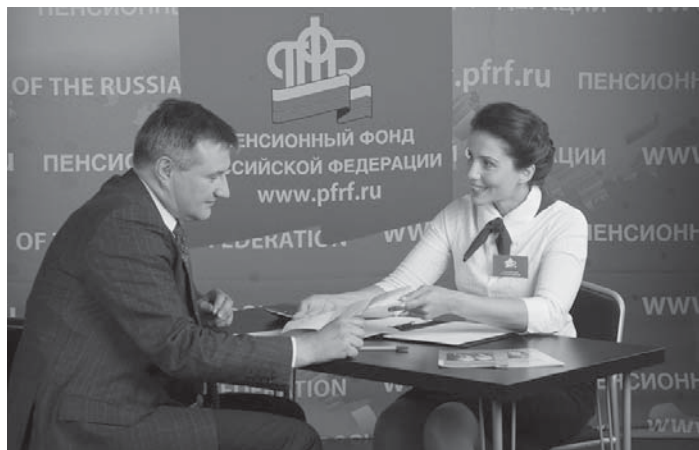
КАК ФОРМИРУЮТСЯ ПЕНСИОННЫЕ ПРАВА ИНДИВИДУАЛЬНЫХ ПРЕДПРИНИМАТЕЛЕЙ

Пенсионные права индивидуальных предпринимателей (ИП) формируются по тем же правилам, что и у наемных работников.

Разница заключается лишь в том, что пенсионные права наемных работников формируются за счет страховых взносов, уплаченных работодателем, а права ИП – за счет собственных взносов.

Общими условиями для получения права на страховую пенсию в 2020 году являются:

- достижение пенсионного возраста 55,5 года женщины и 60,5 года мужчины (с 2028 года – 60 лет женщины и 65 лет мужчины);
- минимальный стаж не менее 11 лет (с 2024 года – не менее 15 лет);
- количество индивидуальных пенсионных коэффициентов (ИПК) 18,6 (с 2025 года – не менее 30).



Количество ИПК рассчитывается, исходя из страховых взносов, уплаченных индивидуальным предпринимателем на обязательное пенсионное страхование.

Сумма обязательных платежей состоит из фиксированной и переменной частей. Первая – ежегодно устанавливается Налоговым кодексом РФ и в 2020 году равна 32 448 рублям. Переменную часть уплачивают только те предприниматели, чей доход за год превысил 300 тыс. рублей – 1 процент от суммы превышения.

Важно помнить, что уплата страховых взносов обязательна, даже если ИП не ведет предпринимательскую деятельность и, соответственно, не получает доходов. Эта обязанность прекращается только после снятия с регистрационного учета в налоговом органе.

Платить страховые взносы можно двумя способами: перечислить сразу всю сумму за год или делать небольшие периодические отчисления.

При уплате страховых взносов в размере фиксированного платежа (в 2020 году это 32 448 рублей за полный календарный год) в страховой стаж засчитывается один год при условии, что за весь период оплата осуществлена не позднее 31 декабря текущего года.

МАТЕРИНСКИЙ КАПИТАЛ. КАК РАСПОРЯДИТЬСЯ?

Большинство семей Санкт-Петербурга и Ленинградской области направляют средства материнского (семейного) капитала (МСК) на улучшение жилищных условий [1].

Воспользоваться средствами материнского капитала для улучшения жилищных условий семья может, когда ребенку, давшему право на сертификат, исполнится три года. Исключение – использование средств на погашение жилищных кредитов и займов или уплату первоначального взноса при получении кредита (займа) на приобретение (строительство) жилья. В таком случае воспользоваться денежными средствами возможно сразу после рождения ребенка.

Право на получение материнского (семейного) капитала имеют:

- женщина, имеющая гражданство Российской Федерации, родившая (усыновившая) второго, третьего ребенка или последующих детей начиная с 1 января 2007 года;
- мужчина, имеющий гражданство Российской Федерации, являющийся единственным усыновителем второго или последующих детей, если решение суда об усыновлении вступило в законную силу начиная с 1 января 2007 года;
- женщина, имеющая гражданство Российской Федерации, родившая (усыновившая) первого ребенка начиная с 1 января 2020 года;
- мужчина, имеющий гражданство Российской Федерации, являющийся единственным усыновителем первого ребенка, если решение суда об усыновлении вступило в законную силу начиная с 1 января 2020 года;
- отец (усыновитель) ребенка независимо от наличия гражданства Российской Федерации в случае прекращения права на дополнительные меры государственной поддержки женщины, родившей (усыновившей) детей, вследствие, например, ее смерти,



объявления ее умершей, лишения родительских прав в отношении ребенка, в связи с рождением (усыновлением) которого возникло право на получение материнского капитала, совершения в отношении своего ребенка (детей) умышленного преступления, относящегося к преступлениям против личности и повлекшего за собой лишение родительских прав или ограничение родительских прав в отношении ребенка (детей), в случае отмены усыновления ребенка, в связи с усыновлением которого возникло право на дополнительные меры государственной поддержки;

- несовершеннолетний ребенок (дети в равных долях) или учащийся по очной форме обучения ребенок (дети) до достижения им (ими) 23-летнего возраста, при прекращении права на дополнительные меры государственной поддержки отца (усыновителя) или женщины, являющейся единственным родителем (усыновителем) в установленных федеральным законом случаях.

Как оформить МСК

С 15 апреля 2020 года семьи получают сертификаты на МСК в беззаявительном порядке на основании сведений ЕФР ЗАГС. После вынесения Пенсионным фондом положительного решения о предоставлении материнского капитала в Личный кабинет на сайте ПФР или Портале госуслуг поступает государственный сертификат в форме электронного документа. Цифровая версия сертификата включает в себя те же сведения, которые раньше были в бумажном сертификате.

Средства МСК можно направить на:

- приобретение жилого помещения;
- строительство или реконструкцию объекта индивидуального жилищного строительства (ИЖС) с привлечением строительной организации;
- строительство или реконструкцию объекта ИЖС без привлечения строительной организации;
- компенсацию затрат за построенный или реконструированный объект индивидуального жилищного строительства;
- уплату первоначального взноса при получении кредита (займа), в том числе ипотечного, на приобретение или строительство жилья;
- погашение основного долга и уплату процентов по кредитам или займам на приобретение или строительство жилья, в том числе ипотечным;
- уплату цены по договору участия в долевом строительстве;
- платеж в счет уплаты вступительного взноса и (или) паевого взноса, если владелец сертификата либо его супруг (супруга) является участником жилищного, жилищно-строительного, жилищного накопительного кооператива.

[1] Федеральный закон от 29.12.2006 № 256-ФЗ «О дополнительных мерах государственной поддержки семей, имеющих детей».

ОБРАЩАТЬСЯ В ПФР ЗА ОФОРМЛЕНИЕМ СНИЛС НА НОВОРОЖДЕННЫХ НЕ ТРЕБУЕТСЯ

Для оформления СНИЛС (страховой номер индивидуального лицевого счета) на новорожденного ребенка родителям теперь не требуется обращаться в органы ПФР.

Регистрация в системе индивидуального персонифицированного учета новорожденных детей осуществляется в беззаявительном порядке на основании данных, полученных из органов ЗАГС.

При этом Пенсионным фондом РФ реализована возможность получения мамами детей, родившихся с 15 июля 2020 года, сведений о СНИЛС в Личном кабинете на Едином портале государственных услуг (ЕПГУ) – без обращения в территориальные органы ПФР.

Данный сервис доступен тем родителям, которые зарегистрированы на Портале госуслуг www.gosuslugi.ru. Поэтому зарегистрироваться на ЕПГУ лучше заблаговременно, еще до рождения ребенка. Подтвердить учетную запись можно в клиентской службе ПФР или МФЦ.

Чтобы оперативно получить уведомление о присвоенном ребенку СНИЛС по электронной почте или через СМС, необходимо выбрать соответствующие настройки в Личном кабинете.

Родителям детей, родившихся до 15 июля 2020 года, для получения СНИЛС, как и раньше, необходимо обращаться в органы ПФР или МФЦ.

Также и для семей, которые усыновили детей, сохраняется прежний заявительный порядок оформления СНИЛС, поскольку необходимые сведения могут представить только сами усыновители.

ПОЛУЧАЙТЕ УСЛУГИ ПЕНСИОННОГО ФОНДА НЕ ВЫХОДЯ ИЗ ДОМА

Обратиться практически за любой услугой ПФР сегодня можно через «Личный кабинет гражданина» на сайте www.pfrf.ru. Сервисы кабинета охватывают большинство направлений деятельности Пенсионного фонда и предоставляемых гражданам выплат, поэтому использовать кабинет могут не только пенсионеры, но и те, кто только формирует пенсию или имеет право на другие социальные выплаты.

Для получения услуги в электронном виде необходимо пройти регистрацию на Едином портале государственных услуг (gosuslugi.ru) и иметь подтвержденную учетную запись. Логин и пароль, указанные при регистрации на Портале госуслуг, используются для входа в Личный кабинет на сайте ПФР.

Для граждан, у которых отсутствует возможность воспользоваться электронными сервисами ПФР с домашнего компьютера



или мобильного телефона, во всех 39 клиентских службах ПФР Санкт-Петербурга и Ленинградской области установлены «гостевые» компьютеры.

Такие «гостевые» компьютеры с выходом на Портал госуслуг и сайт ПФР, где размещен Личный кабинет, расположены в зонах самообслуживания. С их помощью посетители, в том числе и люди старшего возраста, могут получить услуги ПФР, а также иные государственные услуги в электронном виде. При необходимости специалист клиентской службы окажет помощь в получении услуги.

Кроме того, в клиентских службах можно зарегистрироваться, подтвердить, восстановить или удалить учетную запись на Портале госуслуг.

Еще один способ дистанционного получения услуг ПФР – персональное телефонное консультирование граждан с использованием кодового (секретного) слова. Кодовое слово – это своеобразный пароль, который применяется для дополнительной идентификации личности при получении информации по вопросам предоставления мер социальной защиты (поддержки), установления пенсий и различных социальных выплат. Оно дает возможность при звонке на горячую линию получить по телефону консультацию по вопросам, содержащим персональные данные гражданина.

Устанавливается кодовое слово по заявлению гражданина, которое может быть подано им лично или через представителя в клиентской службе любого территориального органа ПФР.

Самый удобный способ – установить кодовое слово через Личный кабинет на сайте ПФР. Для этого необходимо войти в свой профиль пользователя, нажать на ФИО в верхней части сайта и в разделе «Настройки идентификации личности посредством телефонной связи» установить кодовое слово. Здесь же, если возникнет необходимость, можно его и изменить.

Зачастую такая консультация избавляет человека от личного посещения ПФР.

РАССЧИТАЙТЕ СРЕДНЕДУШЕВОЙ ДОХОД СЕМЬИ ДЛЯ ОПРЕДЕЛЕНИЯ ПРАВА НА ЕЖЕМЕСЯЧНУЮ ВЫПЛАТУ ИЗ МСК

Семьи с невысоким доходом имеют право на получение ежемесячной выплаты из средств материнского (семейного) капитала при условии, что второй ребенок рожден с января 2018 года. Для определения права на такую выплату необходимо предоставить сведения о доходах всех членов семьи.

Федеральным законом от 24 апреля 2020 года № 125-ФЗ [1] изменен порядок определения среднедушевого дохода семьи при назначении ежемесячной выплаты. Сведения о доходах по-прежнему необходимо представлять за 12 месяцев, но отсчет этого периода начинается за шесть месяцев до даты подачи заявления.

Например, если семья подает заявление на выплату 10 ноября 2020 года, то представить сведения необходимо за 12 месяцев, предшествующих маю (за 6 месяцев до даты подачи заявления), т. е. за период с 1 мая 2019 года по 30 апреля 2020 года.

Напомним, что с 2020 года право на выплату имеют семьи, в которых среднедушевой доход не превышает двух региональных

[1] Федеральный закон от 24.04.2020 № 125-ФЗ «О внесении изменений в статью 4 Федерального закона «О порядке учета доходов и расчета среднедушевого дохода семьи и дохода одиноко проживающего гражданина для признания их малоимущими и оказания им государственной социальной помощи» и статью 4 Федерального закона «О ежемесячных выплатах семьям, имеющим детей».



прожиточных минимумов трудоспособного населения за второй квартал предшествующего года.

Так, в Санкт-Петербурге эта величина равна 25 168,6 рубля, в Ленинградской области – 23 292 рубля, а размер ежемесячной выплаты составляет 11 176,2 рубля и 10 379 соответственно.

ЕЖЕМЕСЯЧНЫЕ ВЫПЛАТЫ ИЗ МАТЕРИНСКОГО КАПИТАЛА ПРОДЛЕВАЮТСЯ АВТОМАТИЧЕСКИ ДО 1 МАРТА 2021 ГОДА

Правительством Российской Федерации увеличен период автоматического (беззаявительного) продления ежемесячных выплат из материнского (семейного) капитала (МСК) [1].

Теперь беззаявительный порядок распространяется на семьи, для которых срок продления выплаты (в связи с достижением ребенком одного года или двух лет) с 1 апреля 2020 года по 1 марта 2021 года.

Обращаться в ПФР таким семьям не нужно: акт согласия на продление выплаты будет оформлен специалистом ПФР дистанционно по телефону. Ранее автоматический порядок продления выплаты действовал с 1 апреля по 1 октября 2020 года.

Напомним, что получать ежемесячную выплату из средств МСК могут семьи с невысоким доходом, в которых с января 2018 года появился второй ребенок, до достижения им трех лет. При этом среднедушевой доход семьи не должен превышать двукратную величину прожиточного минимума в регионе проживания. Так,



[1] Федеральный закон от 27 октября 2020 г. № 345-ФЗ «О внесении изменений в статью 2 Федерального закона «Об особенностях исчисления пособий по временной нетрудоспособности и осуществления ежемесячных выплат в связи с рождением (усыновлением) первого или второго ребенка».

до конца 2020 года эта величина составляет: в Санкт-Петербурге 25 168,6 рубля, в Ленинградской области – 23 292 рубля.

Размер выплаты из материнского капитала равен установленному в регионе прожиточному минимуму ребенка за II квартал предыдущего года. До конца 2020 года для семей, проживающих в Санкт-Петербурге, размер выплаты составляет 11 176,2 рубля, для проживающих в Ленинградской области – 10 379 рублей.

СТАЖ ДЛЯ ДОСРОЧНОЙ ПЕНСИИ ПРИ РАБОТЕ С ПАЦИЕНТАМИ С COVID-19 БУДЕТ РАССЧИТЫВАТЬСЯ КАК «ДЕНЬ ЗА ДВА»

Постановлением Правительства РФ [1] установлен особый порядок исчисления стажа некоторых медицинских работников, дающего право на досрочное назначение пенсии по старости. За время работы в период пандемии их стаж будет засчитываться в двойном размере.

Под указанное постановление попадают три круга лиц. В двойном объеме будет рассчитываться страховой стаж не только врачей, но и медработников, оказывающих скорую, в том числе специализированную, медицинскую помощь пациентам с симптомами ОРВИ и внебольничной пневмонии. Также речь идет и об отборе биологического материала пациентов для лабораторного исследования на наличие нового коронавируса и осуществлении медицинской эвакуации больных с подозрением на COVID-19.

В двойном размере учитывается и стаж медработников, оказывающих первичную медико-санитарную помощь пациентам с установленным диагнозом COVID-19 в амбулаторных условиях (в том числе и на дому), осуществляющих транспортировку пациентов в поликлиники, оборудованные под КТ-центры, и иные медицинские организации для проведения исследования на наличие внебольничной пневмонии.

В указанном порядке исчисляются периоды работы, имевшей место с 1 января по 30 сентября 2020 года.

Для медицинских работников, которые уже получают пенсию, данное постановление ничего не меняет, так как право на пенсию у них определено.

НАПРАВИТЬ МАТЕРИНСКИЙ КАПИТАЛ НА УЛУЧШЕНИЕ ЖИЛИЩНЫХ УСЛОВИЙ ЧЕРЕЗ БАНК

Среди владельцев сертификатов на материнский (семейный) капитал (МСК) Санкт-Петербурга и Ленинградской области самое популярное направление использования средств – улучшение жилищных условий.

С апреля 2020 года для владельцев сертификатов МСК [2] действует упрощенная процедура распоряжения средствами.

В частности, значительно упрощен процесс погашения материнским капиталом кредитных средств на улучшение жилищных условий.

[1] Постановление Правительства РФ от 06.08.2020 № 1191 «О порядке исчисления периодов работы, дающей право на досрочное назначение страховой пенсии по старости в соответствии с пунктами 1, 2 и 20 части 1 статьи 30 Федерального закона «О страховых пенсиях», медицинским работникам, оказывающим медицинскую помощь пациентам с новой коронавирусной инфекцией COVID-19 и подозрением на новую коронавирусную инфекцию COVID-19».

[2] Федеральный закон от 01.03.2020 № 35-ФЗ «О внесении изменений в отдельные законодательные акты Российской Федерации по вопросам, связанным с распоряжением средствами материнского (семейного) капитала».

Теперь заявление на распоряжение средствами МСК в части уплаты первоначального взноса при получении кредита, а также на погашение основного долга и уплату процентов по кредиту можно подавать непосредственно в банк. Вместо двух обращений – и в банк, и в ПФР – семье достаточно обратиться только в кредитное учреждение, где одновременно оформляется кредитный договор и подается заявление на погашение кредита за счет средств МСК.

После одобрения кредита банк направляет заявление и необходимые документы в Пенсионный фонд по электронным каналам, а затем Пенсионный фонд перечисляет материнский капитал на счет продавца или застройщика жилья.

Для того чтобы владельцы сертификатов смогли воспользоваться упрощенной схемой оформления и погашения кредитов, Отделение ПФР заключает соглашения с банками, которые предоставляют семьям кредиты. На сегодняшний день подписано с банками 18 соглашений.

Кредитные организации

№ п/п	Наименование банка
1	ПАО Сбербанк
2	ПАО Банк ВТБ № 7806
3	СПб региональный филиал АО Россельхозбанк
4	ПАО Банк Санкт-Петербург
5	Филиал Северо-Западный ПАО Банк ФК Открытие
6	ПАО СКБ Приморья Примсоцбанк
7	Альфа-БАНК г. Москва
8	ПАО МособлБанк филиал № 14
9	ПАО МТС-Банк
10	АО АБ России
11	АКБ Форштадт
12	АО Газпром банк
13	ПАО Транскапитал банк
14	СДМ-Банк
15	ПАО Банк Уралсиб
16	АО ДОМ.РФ
17	ПАО Российский национальный коммерческий банк
18	ПАО Совкомбанк

РАСПОРЯДИТЬСЯ МАТЕРИНСКИМ КАПИТАЛОМ НА ОБУЧЕНИЕ ДЕТЕЙ СТАЛО ПРОЩЕ

Для того чтобы родители могли быстрее и проще распоряжаться материнским капиталом на обучение детей, Отделения ПФР заключают соглашения об информационном обмене с учебными заведениями по всей стране.



Раньше семьям, которые решили направить материнский капитал на обучение, необходимо было представить в ПФР копию договора об оказании платных образовательных услуг из учебного заведения. Теперь, если между Отделением ПФР и учебным заведением заключено соглашение, родителям достаточно посредством сети «Интернет» (через Личный кабинет на сайте ПФР и Портале госуслуг) подать в ПФР заявление о распоряжении материнским капиталом. Информацию о договоре на обучение Пенсионный фонд запросит самостоятельно.

На сегодняшний день Отделением ПФР по Санкт-Петербургу и Ленинградской области заключено 24 соглашения с образовательными организациями региона. Список заведений, обменивающихся информацией с Отделением, будет постоянно пополняться.

С информацией о заключенных соглашениях об информационном взаимодействии между образовательными организациями и территориальными органами ПФР можно ознакомиться по ссылке (<http://www.pfrf.ru/knopki/zhizn/~4360>)

ФГБОУ ВО «Российский государственный гидрометеорологический университет»	РГГМУ
ФГБОУ ВО «Санкт-Петербургский государственный университет промышленных технологий и дизайна»	СПбГУПТД
ФГБОУ ВО «Санкт-Петербургский горный университет»	СПГУ, Горный университет
ФГБОУ ВО «Санкт-Петербургский государственный университет аэрокосмического приборостроения»	ГУАП
ФГБОУ ВО «Санкт-Петербургский государственный педиатрический медицинский университет»	ФГБОУ ВО СПбГПМУ
ФГБОУ ВО «Петербургский государственный университет путей сообщения Императора Александра I»	ФГБОУ ВО ПГУПС
ФГБОУ ВО «Санкт-Петербургский государственный морской технический университет»	СПб ГМТУ
ФГБОУ ВО «Санкт-Петербургский государственный институт культуры»	СПб ГУКИ
ФГБОУ ВО «Санкт-Петербургский государственный университет гражданской авиации»	СПб ГУГА
ФГБОУ ВО «Государственный университет морского и речного флота имени адмирала С. О. Макарова»	ФГБОУ ВО «ГУМРФ имени адмирала С. О. Макарова»

ФГБОУ ВО «Санкт-Петербургский государственный университет кино и телевидения» СПБГИКиТ

ФГБОУ ВО «Санкт-Петербургский государственный архитектурно-строительный университет» СПбГАСУ

ФГБОУ ВО «Санкт-Петербургская государственная художественно-промышленная академия им. А. Л. Штиглица» СПГХПА им. А. Л. Штиглица

ФГБОУ ВО «Российский государственный университет правосудия» ФГБОУ ВО «РГУП»

ФГБОУ ВО «Санкт-Петербургский государственный аграрный университет» ФГБОУ ВО СПбГАУ

Автономное некоммерческая организация высшего образования «Северо-Западный открытый технический университет» АНО ВПО СЗТУ

Санкт-Петербургское государственное автономное образовательное учреждение высшего образования «Санкт-Петербургский государственный институт психологии и социальной работы» СПбГИПСР

Санкт-Петербургский электротехнический университет «ЛЭТИ» им. В. И. Ульянова СПбГЭТУ ЛЭТИ

Частное образовательное учреждение высшего образования «Санкт-Петербургский институт экономики и управления» ЧОУ ВО СПБИЭУ

Федеральное государственное бюджетное образовательное учреждение высшего образования «Северо-Западный государственный медицинский университет им. И. И. Мечникова» ФГБОУ ВО СЗГМУ им. И. И. Мечникова

Санкт-Петербургское государственное бюджетное профессиональное образовательное учреждение «Академия управления городской средой, градостроительства и печати» СПб ГБПОУ «АУГСГиП»

Федеральное государственное бюджетное профессиональное образовательное учреждение «Санкт-Петербургский государственный академический художественный лицей им. Б. В. Иогансона при Российской академии художеств» ФГБПОУ «СПГАХЛ им. Б. В. Иогансона при РАХ»

Государственное автономное образовательное учреждение высшего образования Ленинградской области «Ленинградский государственный университет имени А. С. Пушкина» ГАОУ ВО ЛО «ЛГУ им. А. С. Пушкина»

Федеральное государственное бюджетное образовательное учреждение высшего образования «Санкт-Петербургский государственный лесотехнический университет имени С. М. Кирова» СПбЛТУ

ПЕНСИОННЫЙ ФОНД НАПОМИНАЕТ ПЛАТЕЛЬЩИКАМ НАЛОГА НА ПРОФЕССИОНАЛЬНЫЙ ДОХОД

С января 2020 года налоговые органы Санкт-Петербурга и Ленинградской области начали регистрировать самозанятых граждан [1], применяющих спецрежим «Налог на профессиональный доход» (НПД) [2].

Напоминаем. Уплата страховых взносов с доходов, облагаемых НПД, не предусмотрена. Поэтому для формирования пенсионных прав (страхового стажа и пенсионных коэффициентов) самозанятые граждане вправе добровольно вступить в правоотношения по обязательному пенсионному страхованию (ОПС) [3]. Сделать это можно путем подачи заявления в клиентскую службу территориального органа ПФР по месту жительства, в электронном виде через «Личный кабинет» на сайте ПФР или в мобильном приложении ФНС России «Мой налог».

В страховой стаж засчитывается период, равный соответствующему расчетному периоду, если общая сумма уплаченных страховых взносов в течение календарного года составила не менее фиксированного размера страхового взноса на обязательное пенсионное страхование. В 2020 году фиксированный размер страховых взносов составляет 32 448 рублей. Если общая сумма уплаченных взносов в течение календарного года составила менее фиксированного размера – в страховой стаж засчитывается период, определяемый пропорционально уплаченным страховым взносам.

Сумму страховых взносов граждан рассчитывает самостоятельно пропорционально количеству календарных месяцев (дней), в которых состоял в добровольных правоотношениях по ОПС.

Платить страховые взносы можно двумя способами: перечислить сразу всю сумму за год или делать небольшие периодические отчисления с условием, что за весь период оплата осуществлена не позднее 31 декабря текущего года.

Однако, учитывая сроки прохождения платежных документов, Пенсионный фонд рекомендует в целях своевременного занесения добровольных страховых взносов на индивидуальный лицевой счет самозанятого гражданина произвести их уплату не позднее 27 декабря 2020 года.

Уплата страховых взносов за прошлые годы законодательством не предусмотрена.

Обращаем внимание. Граждане, являющиеся получателями пенсии, применяющие спецрежим «Налог на профессиональный доход», добровольно вступившие в правоотношения и уплачивающие страховые взносы, признаются работающими для целей пенсионного страхования и, соответственно, страховая пенсия будет выплачиваться им как работающим пенсионерам – без учета текущей индексации.

Для сведения. Самозанятому гражданину, добровольно вступившему в правоотношения по ОПС, за 2021 год надо будет уплатить так же, как и за 2020 год, 32 448 рублей [4].

[1] Федеральный закон от 27.11.2018 № 422-ФЗ «О проведении эксперимента по установлению специального налогового режима «Налог на профессиональный доход».

[2] Граждане, не имеющие работодателя и наемных работников, которые создают собственный продукт или оказывают услуги самостоятельно без посредников и чей доход не превышает 2,4 млн рублей в год.

[3] Федеральный закон от 15.12.2001 № 167-ФЗ «Об обязательном пенсионном страховании в Российской Федерации».

[4] Федеральный закон от 15.10.2020 № 322-ФЗ «О внесении изменений в статью 430 части второй Налогового кодекса Российской Федерации».



Газета зарегистрирована Управлением Федеральной службы по надзору в сфере связи, информационных технологий и массовых коммуникаций по Северо-Западному федеральному округу. Свидетельство о регистрации ПИ № ТУ78-02023 от 17.07.2017.
Учредитель: Муниципальный Совет внутригородского Муниципального образования Санкт-Петербурга муниципальный округ Лиговка-Ямская.
Адрес учредителя: СПб, Харьковская ул., д. 6/1, лит. А, пом. 2-Н. Телефон 717-87-44.
Адрес редакций: СПб, Тележная ул., д. 1/6. Телефон 717-87-44.

Издатель: ООО «ИД «КУРЬЕР-МЕДИА».
Директор: Д. Ю. Мосин.
Адрес издателя: 197136, СПб, ул. Всеволода Вишневского, д. 12, лит. А, пом. 2Н, офис 203.
Главный редактор: О. В. Баранова
Подписано к печати по графику и фактически: 15.12.2020 в 15.00.
Отпечатано в типографии «БиТуби Дистрибушн».
 Санкт-Петербург, Заставская ул., д. 7, оф. 119
Тираж 500 экз. **Заказ** № 72. Распространяется бесплатно.